

### Introduction

Dès l'annonce du cancer, puis lors des premiers séjours hospitaliers, les informations transmises au patient et aux proches sont nombreuses. Au milieu des bouleversements liés à la maladie et ses traitements, ces informations ne sont pas toujours comprises, retenues ou « entendues ».

Le développement des traitements anticancéreux oraux et la chronicisation de la maladie modifient le parcours de soins et intensifient l'impact sur la vie quotidienne du patient et de ses proches. Des interrogations sur des thématiques variées (maladie, vie de famille, travail ...) naissent alors loin des professionnels qui pourraient y répondre. Ces questionnements peuvent persister après l'arrêt des traitements.

La plateforme [www.CancerSolidariteVie.fr](http://www.CancerSolidariteVie.fr) (CSV) a donc été conçue pour proposer une information simple et validée, orienter vers les aides disponibles et les événements en région Grand Est.



### Organisation et méthodes

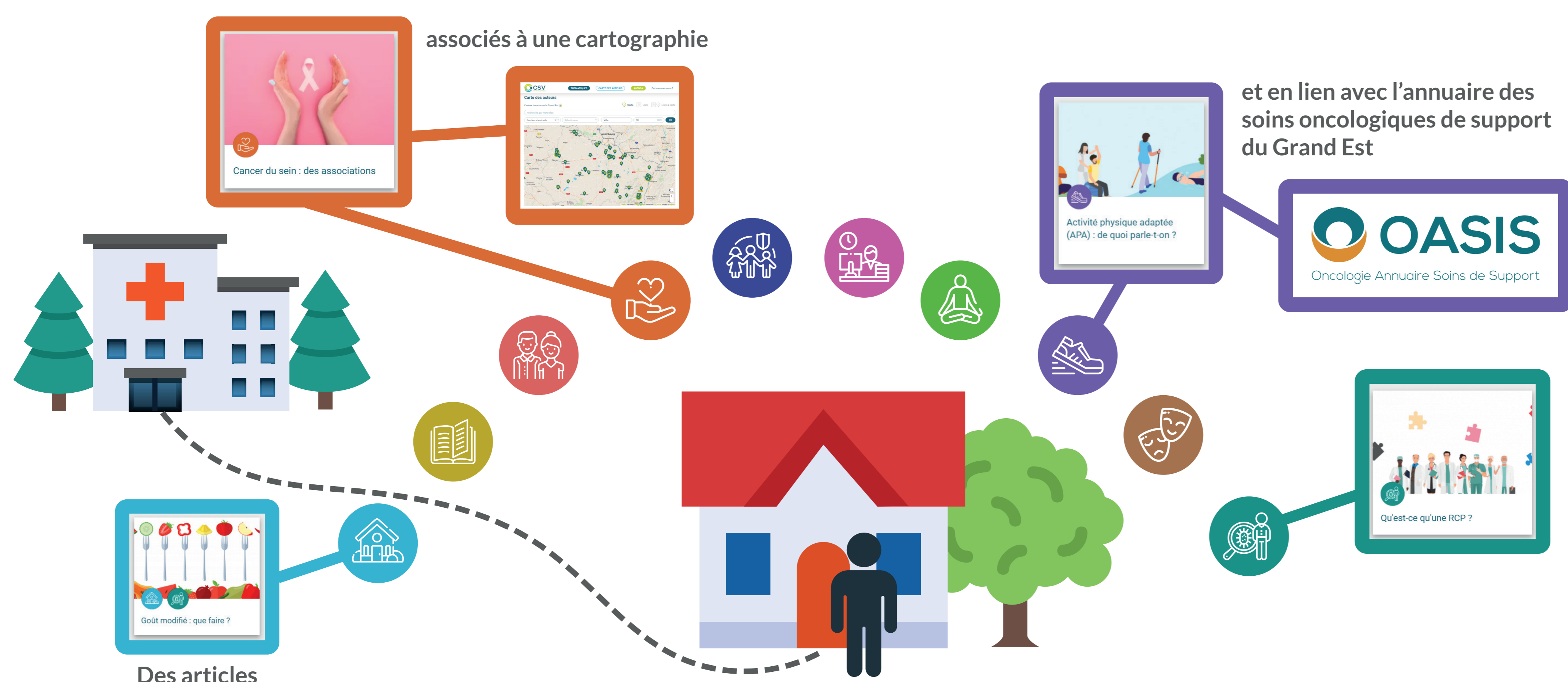


### Mise en œuvre

Pour faciliter l'accès à l'information, CSV propose des articles accessibles via un moteur de recherche et classés selon 10 thématiques en lien avec la vie quotidienne avec et après un cancer. Ces contenus sont mis à jour régulièrement, en fonction des actualités et de l'évolution des besoins des patients. Une cartographie des acteurs permet également de repérer les accompagnements disponibles au plus près du domicile.

En 2023, l'offre de CSV a été renforcée grâce à :

- un agenda des événements marquants en région Grand Est (séminaires, ateliers, rencontre, animations ...) à destination des patients, des proches et du grand public.
- un lien avec l'annuaire des soins oncologiques de support du Grand Est - OASIS, porté par NEON, favorisant l'orientation vers ces soins et accompagnements.



### CSV en chiffres

- Articles : 384 articles
- Cartographie : 650 acteurs en Grand Est et à distance
- Agenda : 69 événements relayés depuis le 13/11/2023
- Site web : En 2023, + de 18k sessions ont été comptabilisées pour près de 15k utilisateurs
- Localisation : 30% des utilisateurs en Grand Est
- Réseaux sociaux : 1-2 posts / semaine

au 03/07/2024

### Discussion et conclusion

Grâce à la plateforme CSV, le DSRC Grand Est NEON peut répondre à la mission : « Contribuer à l'information des patients et de leurs proches sur le parcours de santé en cancérologie ». Les patients et leurs proches peuvent ainsi accéder rapidement à de l'information pertinente et fiable, tout au long de leurs parcours de soins et de vie.

Les associations de patients et professionnels soulignent la simplicité d'utilisation du site internet et l'utilité d'une telle plateforme d'information et d'orientation régionale.

Pour étendre la portée de la plateforme CSV, une campagne de communication digitale et physique est déployée en 2024 auprès des acteurs du Grand Est.



<sup>A</sup>Sommelet, D., Desandes, E., Hérenget, G. et al. Cancer et parcours de vie des personnes malades : comment assurer un accompagnement solidaire ? Partie I — Quels sont les besoins insuffisamment couverts des adultes atteints de cancer ? Oncologie 17, 549–574 (2015).  
<sup>B</sup>Sommelet, D., Klein, L., Desandes, E. et al. Cancer et parcours de vie des personnes malades : comment assurer un accompagnement solidaire ? Partie II — Cancer et accompagnement : projet régional de coordination et de compétences territoriales en cancérologie. Oncologie 17, 575–585 (2015).